

Revisión del contexto histórico-arqueológico de Moriles (Córdoba) y su representación a través de un Sistema de Información Geográfica (SIG)

EUSEBIO JESÚS MEDINA-LUQUE*
MIGUEL ÁNGEL QUIRÓS LAO**
FRANCISCO RAFAEL OJEDA LEIVA ***
(*) Universidad de Córdoba¹
(**) UNED²
(***) Investigador independiente

RESUMEN

En el presente trabajo se realiza una revisión de los yacimientos arqueológicos ubicados en el término municipal de Moriles (Córdoba). Si bien dicha circunscripción ha carecido tradicionalmente de una investigación exhaustiva en términos históricos y arqueológicos, no obstante, en la década de los años 90, Pedro José Lacort Navarro (UCO) y José Luis del Pino García (UCO), entre otros, realizaron una prospección superficial sobre todo este territorio, recuperándose una serie de items arqueológicos. Partiendo de ese trabajo de campo, el objetivo principal de este estudio recae en su representación espacial mediante un Sistema de Información Geográfica (SIG).

PALABRAS CLAVE: Moriles, revisión histórico-arqueológica, Arqueología, Sistema de Información Geográfica.

ABSTRACT

This paper reviews the archaeological sites located in the municipality of Moriles (Córdoba). Although this district has lacked exhaustive research in historical and archaeological terms, in the 1990s, Pedro José Lacort Navarro (UCO) and José Luis del Pino García (UCO), among others, carried out a superficial survey of this local territory and found a series of archaeological elements. Based on this work, the main objective of this study is to locate them using the Geographic Information System (GIS) and their representation in space.

KEY WORDS: Moriles, archaeological-historical review, Archaeology, Geographic Information System.

INTRODUCCIÓN Y ÁREA DE ESTUDIO

Moriles se ubica en el sur de la provincia de Córdoba, dentro de la comarca conocida como Campiña Sur Cordobesa, y más concretamente en la subcomarca conocida como Campiña Alta o Campiña de Montilla. Se caracteriza

por ser una zona rural compartida con ciudades de notable valor histórico como Aguilar de la Frontera, Monturque o Puente Genil. La municipalidad de Moriles fue establecida en 1912, marcando su condición administrativa como relativamente joven, habiendo sido anteriormente parte de Aguilar de la Frontera como una entidad subsidiaria. No

1) Departamento de Historia, Área de Prehistoria. eusebioluque@gmail.com

2) Departamento de Prehistoria y Arqueología.

obstante, este hecho no guarda relación alguna con la longitud de la presencia humana en su territorio (LACORT *et al.*, 1994; CORTÉS, 2015).

de la Frontera o Puente Genil, que ofrecen información relevante para comprender el desarrollo histórico de este marco geográfico. Aunque la disponibilidad de estudios ri-

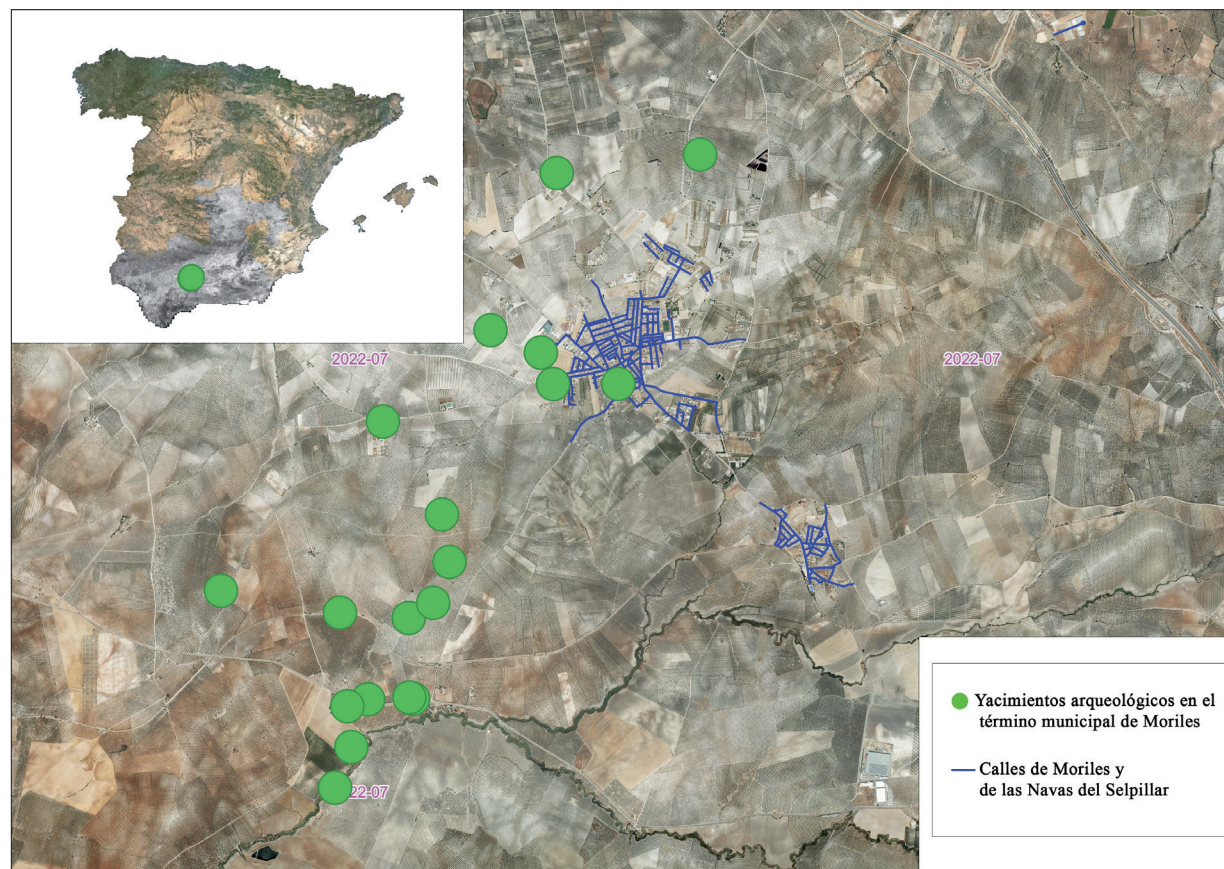


Fig. 1: Localización de Moriles (Córdoba) y yacimientos arqueológicos.

El término municipal morilense se distingue por su topografía suave con elevaciones más prominentes que rodean el núcleo urbano, como el Cerro de la Teja (427 msnm) o el del Lagar de Casablanca (421 msnm). A ello se le une la composición geológica de sus materiales, principalmente margocalizas de origen miocénico y calizas arenosas del Oligoceno Superior, lo que le confieren a la región (junto al clima, de carácter mediterráneo con rasgos continentales), unas peculiaridades edafológicas óptimas para el cultivo de la vid, actividad fundamental en el desarrollo socioeconómico de Moriles desde sus inicios (si bien a día de hoy el olivar está ganando terreno en dichas tierras en detrimento del viñedo) (LACORT *et al.*, 1994).

Abordar los períodos históricos más antiguos de Moriles presenta dificultades debido a la escasez de estudios científicos e investigaciones que arrojen luz sobre las fases iniciales de ocupación de su territorio y su evolución. No obstante, se han recuperado materiales dispersos en superficie en dicho término municipal, así como hallazgos fortuitos en el núcleo urbano. Ejemplo de ello son los capiteles con fuste hallados durante unas obras en una vivienda en la calle Juan Carlos I o encontrados durante la rehabilitación de una vivienda de la calle García de Leaniz, cuya existencia se conoce solo a través de relatos orales a falta de la documentación y conservación de estos (LEIVA, 1989).

A pesar de estas limitaciones, existen investigaciones en los entornos más cercanos, como Monturque, Aguilar

gurosos sea limitada, el rico sustrato arqueológico de Moriles proporciona un amplio campo de investigación que merece una atención más detallada (LACORT *et al.*, 1994).

Nuestra aportación surge en respuesta a la necesidad de examinar el patrón de ocupación humana en el término municipal de Moriles desde la Prehistoria hasta el final de la Época Medieval. El propósito es utilizar tanto un Sistema de Información Geográfica como la información recopilada bajo la dirección de Pedro José Lacort Navarro y José Luis del Pino García publicada en 1994, la cual incluye prospecciones arqueológicas realizadas en varios puntos de este sector de la Campiña Cordobesa. Esto nos permitirá cartografiar la transformación del territorio de Moriles debido a la influencia humana a lo largo del tiempo y ubicar con precisión los diversos sitios arqueológicos conocidos.

MATERIALES Y MÉTODOS

Es fundamental disponer de una visión metodológica integral al investigar un territorio con ocupaciones pasadas para comprender la evolución diacrónica del paisaje, su explotación y uso. En este análisis, comprender el espacio es crucial, dado que ha experimentado cambios a lo largo del tiempo, con distintas implicaciones en cuanto a la adquisición y aprovechamiento de recursos. Por consiguiente, la perspectiva histórico-espacial resulta fundamental para reconstruir asentamientos del pasado (DE LUQUE y MEDINA-LUQUE, 2023).

Para recrear el área específica de nuestro objeto de estudio hemos utilizado la base de datos del Instituto Geográfico Nacional (IGN) de España. Esto nos ha permitido, tras localizar los diferentes sitios arqueológicos, ubicarlos y representarlos en el espacio a través de mapas. El software utilizado para llevar a cabo nuestra investigación fue QGIS versión 3.4 "Madeira", lo que nos ha permitido aplicar las diferentes técnicas, así como visualizar el espacio del término municipal de Moriles.

Este programa proporciona el ID de autor EPSG:7423, el cual es el sistema de referencia de coordenadas ETRS89. Y dado que este medio es utilizado por varias áreas de investigación en la arqueología de la Península Ibérica a la hora de utilizar recursos espaciales, la consideramos como la mejor opción para trabajar con datos del IGN. Nuestro proyecto se basa en una capa llamada "IGN: estilo de relieve", englobando el área geográfica en cuestión. Posteriormente, hemos instalado la capa de ortoimagen, lo que nos permite tener una vista más precisa del área. Como último paso, incluimos la capa que hemos creado, mostrando los sitios arqueológicos con sus coordenadas geográficas publicadas por Pedro José Lacort Navarro y José Luis del Pino García en 1994.

CONTEXTO HISTÓRICO-ARQUEOLÓGICO DE MORILES

Prehistoria y Protohistoria

En la actualidad la evidencia arqueológica ubica los comienzos de la ocupación del término municipal de Moriles en el Paleolítico; sin embargo, únicamente se han registra-

do una serie de artefactos líticos asociados al Paleolítico Inferior, recogidos en la superficie sin contexto alguno. En relación con lo mencionado, también se han documentado piezas líticas pulidas pertenecientes a épocas más recientes de la Prehistoria.

En este periodo destaca el sitio arqueológico de El Chato V, culturalmente vinculado al Bronce Final y primera Edad del Hierro, ubicado aproximadamente a 50 metros del curso del río Lucena. En este lugar se han recuperado fragmentos de cerámica elaborada a mano de considerable grosor, junto con algunas piezas producidas en torno. Asimismo, en las cercanías se encuentra El Chato VII, datado entre el siglo VII a.C. y mediados del siglo VI a.C., donde también se han descubierto cerámicas hechas a mano, así como fragmentos de cerámica elaborados en torno y decorados con motivos geométricos.

También asociado al Bronce Final, encontramos el yacimiento de La Teja, situado en las faldas de un cerro del mismo nombre donde se han hallado cerámicas alisadas, elaboradas tanto a mano como en torno, además de cerámicas bicromáticas con influencia orientalizante. Al mismo tiempo, en este periodo comienza la ocupación del yacimiento de Zapateros, al suroeste del núcleo urbano de Moriles, una zona dedicada principalmente al cultivo de la vid y de secano, donde se han encontrado cerámicas ibéricas con decoración pintada fechadas en la conocida, dentro de esta cultura, como Época Plena (siglos V al III a.C.) (LACORT *et al.*, 1994).

Por último, contamos con Capellanías, situado en la ladera de una colina y cerca del arroyo que comparte su nombre. Este lugar, vinculado a la agricultura de la vid, muestra una amplia distribución de material arqueológico en su superficie, donde se mezclan cerámicas ibéricas con ejemplares romanos (desde época republicana hasta los siglos IV-V d.C.), destinados al uso doméstico y al almacenamiento, así como una presencia abundante de cerámica medieval (LACORT *et al.*, 1993; 1994).

Edad Clásica

En lo que respecta a la ocupación romana del territorio, a pesar de su modesta extensión, se encuentra un notable registro de diversos yacimientos arqueológicos identificados con la cultura material de época clásica. Estos, aunque no han sido profundamente estudiados, evidencian la riqueza arqueológica de este municipio y su término. Podemos destacar que durante la Guerra Civil romana del 49 al 45 a.C., uno de los principales escenarios de los enfrentamientos entre cesarianos y pompeyanos fue la zona sur cordobesa, por lo que estos territorios, fuera cual fuese su grado y estructura de poblamiento en estos momentos, no debieron permanecer absolutamente ajenos a los acontecimientos mencionados (LACORT *et al.*, 1994).

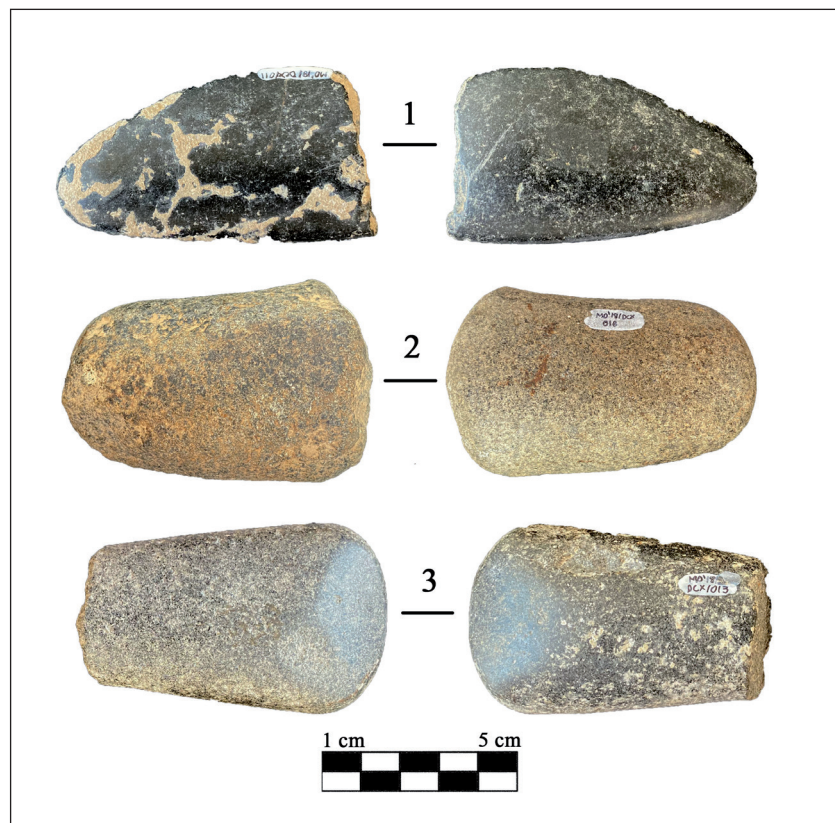


Fig. 2: Selección de restos materiales prehistóricos. Industria lítica pulimentada: hachas (1, 2 y 3).

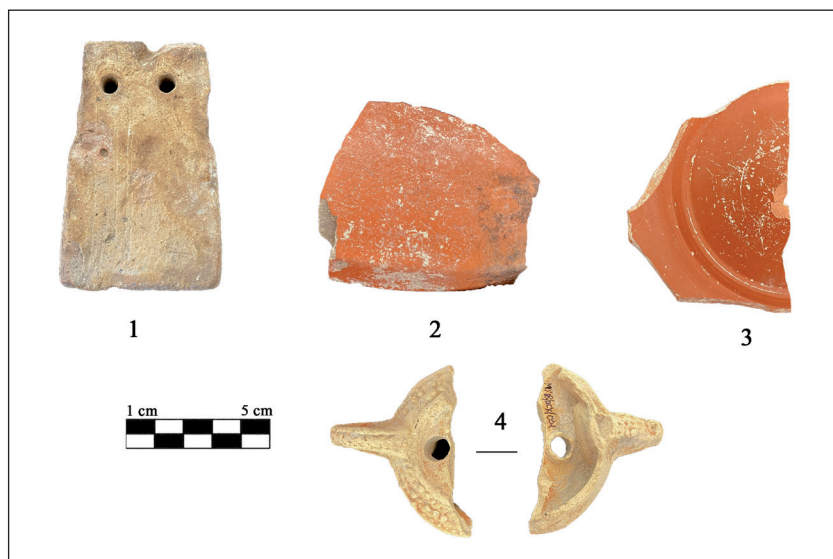


Fig. 3: Selección de cerámica de época clásica. Pesa de telar (1), terra sigillata (2 y 3) y lucerna (4).

El conjunto de yacimientos denominados Argamasón I, II, III, situados en las laderas de un cerro de 300 metros de altura en las cercanías del arroyo Fuente Romero, presentan material superficial, siendo Argamasón II el más significativo, con una considerable cantidad de material constructivo, incluyendo cerámica común de almacenamiento y cocina, así como cerámicas de paredes finas de estilo julioclaudio y producciones africanas. En Argamasón III también se ha documentado la presencia de *terra sigillata* gálica e hispánica. Además, se han hallado objetos específicos como una lucerna, la tapadera de un *urceus* y un *olpe*. Asimismo, existen testimonios orales entre la población local sobre diferentes hallazgos numismáticos, exhumados a través del expolio por medio de detectores de metales (LACORT *et al.*, 1994).

Más próximo al núcleo urbano y en las cercanías del río Lucena, entre los cortijos El Chato y Casa Tejada, se encuentran los yacimientos de El Chato I-VII, donde se ha recogido material constructivo, vasijas de gran tamaño, *terra sigillata* africana, gálica e itálica, y cerámica de paredes finas altoimperial. Se han identificado posibles estructuras murales en El Chato I (LACORT *et al.*, 1994).

Por otro lado, los yacimientos de Fuente Romero I-IV, ubicados en las cimas de las colinas y cercanos al arroyo del mismo nombre, presentan material constructivo, cerámicas domésticas e industriales, cerámicas de mesa y un *pondus*.

Villar del Conde, a escasos 500 m al Oeste del casco urbano de Moriles, es en la actualidad uno de los principales yacimientos arqueológicos del término de esta localidad. Existe documentación bibliográfica que nos informa de la existencia en este lugar de una "villa romana de gran entidad" en la que han aparecido escasos materiales, pero muy significativos. Por ejemplo, los materiales pétreos apuntan a que aquí debieron levantarse edificaciones de

cierta consideración: un fuste de columna de mármol rojo (¿de Cabra?) o sillares labrados en piedra caliza, exhumados de manera dispersa (LEIVA, 1989).

Se distribuyen por todo el término municipal otros yacimientos arqueológicos, como Galeote, Monte Alto, Los Toledanos, Lagar de Melgar, Zapateros, La Teja, Capellanías, Molino de Cuquillo, Santa Cecilia y Pozo del Juncal, cada uno ofreciendo distintos elementos arqueológicos que revelan la ocupación romana de la zona. Es destacable la presencia de cerámica fina de mesa de importación, cerámica común, elementos constructivos; y en el caso de Zapateros, la presencia de cinco inscripciones incluidas en el CIL II. En este mismo orden de cosas, cabe destacar el descubrimiento y estudio de la conducción hidráulica existente

en este mismo sector del casco urbano (LEIVA, 1989; OJEDA *et al.*, 2023).

Época Medieval

El periodo medieval en Moriles se encuentra relativamente mejor documentado desde el punto de vista historiográfico en comparación con épocas anteriores, a pesar de la menor cantidad de yacimientos arqueológicos conocidos y la ausencia de un núcleo poblacional establecido hasta la Edad Moderna. Las fuentes escritas indican que, durante el periodo islámico, el término de Moriles formaba parte de la Cora de Cabra, y tras su conquista cristiana, Alfonso X lo integraría en el señorío de Aguilar, donado a Gonzalo Yáñez (antigua fortaleza musulmana de Poley, desgajada a su vez de la Cora de Cabra por Abd al-Rahman III), vinculación que perduraría hasta inicios del siglo XX (ARJONA, 1982; LACORT *et al.*, 1993; 1994).

Los yacimientos arqueológicos identificados muestran materiales superficiales que incluyen cerámicas visigodas (en Toledanos, La Teja, Villar del Conde y Argamasón I) y cerámicas de periodos posteriores, algunas vidriadas con decoraciones de cuerda seca, manganoso o ambas, en su mayoría de uso común, sin hallazgos especialmente destacables. El único yacimiento con restos arqueológicos adscritos a la época califal es Capellanías.



Fig. 4: Muestra de cerámica medieval vidriada: asa (1) y base (2) de forma cerrada.

Es probable que la transición de una ocupación más activa del territorio en la Antigüedad a un aparente abandono durante la Edad Media se deba a un gradual encastillamiento de esta zona rural donde los habitantes de esta y otras demarcaciones dispersas buscaron refugio en núcleos poblacionales mejor fortificados para mayor seguridad de la comunidad, quizás en relación a la inestabilidad tras la caída del Imperio Romano y la crisis generalizada que afectó a todos los ámbitos. Tampoco debemos olvidar que desde época tardorromana se da un empobrecimiento gradual de los vestigios arqueológicos, una tosquedad y escasez cuantitativa, resultado de un mundo cerrado al comercio y de autoconsumo. Ahora bien, aunque existe una aparente pausa en el desarrollo cultural y poblacional durante estos siglos, no necesariamente implica la desaparición de los asentamientos en el territorio.

REPRESENTACIÓN SIG Y CONCLUSIONES

La ocupación humana en Moriles desde la Prehistoria hasta la Edad Media muestra una evolución marcada por cambios en la cultura material, la organización social y los patrones de asentamiento.

das con motivos geométricos. La ocupación continúa en épocas posteriores con yacimientos como La Teja y Zapateros, donde se han hallado cerámicas ibéricas. La presencia humana se extiende hasta la época medieval, como se evidencia en el yacimiento de Capellanías, que muestra una mezcla de cerámicas ibéricas, romanas y medievales.

- Edad Clásica: Moriles muestra una riqueza arqueológica significativa, con varios yacimientos que revelan la ocupación romana en la zona. Se identifican elementos como cerámicas finas de mesa de importación (*terra sigillata*), cerámica común y construcciones, indicando una ocupación estable y probablemente próspera. Destacan sitios como Argamasón y El Chato, donde se encuentran materiales constructivos y cerámicas de diferentes estilos y procedencias. La presencia de una *villa* romana en Villar del Conde indica la importancia del área en ese período.
- Época Medieval: El territorio andalusí de la actual Moriles forma parte de la Cora de Cabra, pasando posteriormente al señorío de Aguilar, tras la conquista cristiana. Los yacimientos muestran una disminución en la cantidad y calidad de los materiales arqueológicos, indicando un

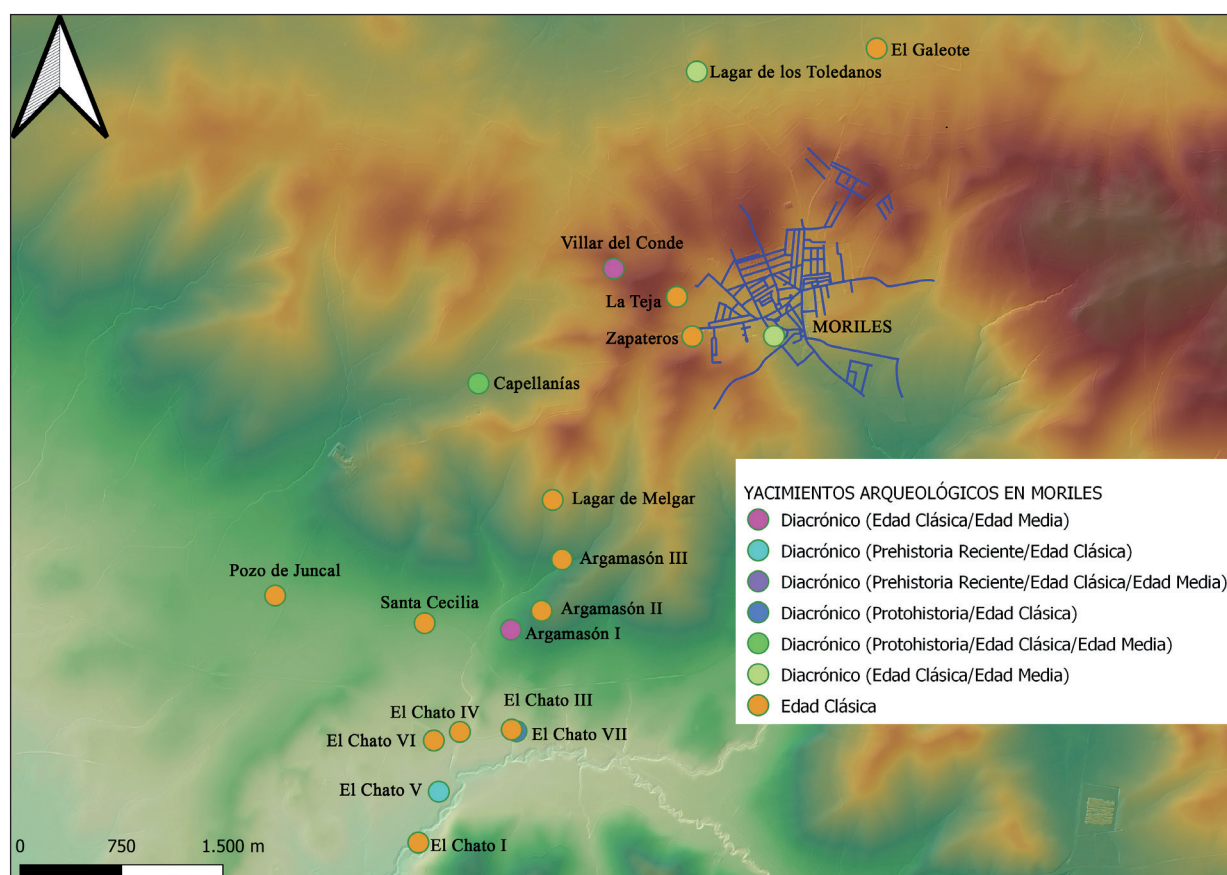


Fig. 5: Mapa realizado en QGIS donde se representan todos los yacimientos arqueológicos conocidos de Moriles (Córdoba) y su adscripción a diversos periodos de ocupación.

- Prehistoria y Protohistoria: Se constata una presencia humana desde el Paleolítico, aunque la evidencia es limitada y consiste principalmente en artefactos líticos. Se destacan sitios como El Chato V y El Chato VII, asociados al Bronce Final y la Edad del Hierro, en los cuales se han recuperado cerámicas hechas a mano y decora-

posible abandono o encastillamiento de la zona rural. La presencia de cerámicas visigodas y califales sugiere una continuidad de la ocupación, aunque con una actividad más limitada. Como sugerimos, la inestabilidad política y la crisis generalizada podrían haber contribuido al cambio en los patrones de asentamiento, con esa tendencia

hacia la concentración en núcleos poblacionales fortificados. Sin embargo, los asentamientos en el sector no desaparecen por completo, y la ocupación continúa en cierta medida.

A modo de conclusión, la ocupación humana en Moriles desde la Prehistoria hasta la Edad Media muestra una evolución compleja, influenciada por factores culturales, políticos y socioeconómicos, que se reflejan en los patrones de asentamiento y en la naturaleza de los materiales arqueológicos recuperados en la comarca.

BIBLIOGRAFÍA

ARANDA, J., LÓPEZ, J.M., CORTÉS, A., CASTELLANO, T. y ESPEJO, P. (1987): **Moriles. Estudios históricos**, Moriles.

CORTÉS, A. (2015): **Datos y apuntes para una historia de Moriles**, Moriles.

DE LUQUE-MORALES, M.T. y MEDINA-LUQUE, E.J. (2023): "The importance of Baetic oil in the Roman world and its reflection in spatial analysis archaeology", en Ka-

rampas D. y Falezza A. (ed.): **Interactions, Trade, and Mobility in Archaeology**, pp. 97-106, BAR International Series.

LACORT, P.J., LÓPEZ, L.A. y DEL PINO, J.S. (1993): **Monturque. Desde sus orígenes hasta el final de la Edad Media**, Ayuntamiento de Monturque, Diputación de Córdoba y Junta de Andalucía.

LACORT, P.J., DEL PINO, J.S., LARA, J.M., CAMACHO, C., CANO, J.I., FERNÁNDEZ, A., GALEANO, G. y GIL, R. (1994): **El contexto histórico-arqueológico del territorio de Moriles (Córdoba): Antigüedad y Edad Media**, Proyecto de Investigación-Prospección Arqueológica Superficial, inédito.

LEIVA, F. (1989): "Aportación a la historia de Moriles (Córdoba)", **Crónica de Córdoba y sus pueblos**, 1, pp. 108-118.

MAESTRE, A. (2007): **Historia de la aldea de Zapateros. Siglos XVII-XX**, Ayuntamiento de Moriles-Diputación de Córdoba.

OJEDA, F.R., MORA, J.A., QUIRÓS, M.A. y MEDINA-LUQUE, E. J. (2023): "Hallazgo de una conducción hidráulica de época romana en el casco urbano de Moriles", **Revista de Feria**, Moriles.

Recibido: 9/4/2024

Aceptado: 29/5/2024